



ARTE
QUE NOS
MUEVE

¡ASÍ AVANZAMOS!





ARTE
QUE NOS
MUEVE

Las opiniones expresadas en las publicaciones de la Organización Internacional para las Migraciones (OIM) corresponden a los autores y no reflejan necesariamente las de la OIM. Las denominaciones empleadas en esta publicación y la forma en que aparecen presentados los datos que contiene no implican juicio alguno por parte de la OIM sobre la condición jurídica de ningún país, territorio, ciudad o zona citados, o de sus autoridades, ni respecto del trazado de sus fronteras o límites.

La OIM está consagrada al principio de que la migración en forma ordenada y en condiciones humanas beneficia a los migrantes y a la sociedad. En su calidad de organismo intergubernamental, la OIM trabaja con sus asociados de la comunidad internacional para: ayudar a encarar los crecientes desafíos que plantea la gestión de la migración; fomentar la comprensión de las cuestiones migratorias; alentar el desarrollo social y económico a través de la migración; y velar por el respeto de la dignidad humana y el bienestar de los migrantes.

Esta publicación fue posible gracias al apoyo de la Oficina de Población, Refugiados y Migrantes (PRM) del Gobierno de los Estados Unidos, en los términos del proceso: Arte Que Nos Mueve. Ello, no obstante, las opiniones expresadas en la misma no reflejan necesariamente las políticas oficiales del Oficina de Población, Refugiados y Migrantes (PRM) del Gobierno de los Estados Unidos.

Publicado por: Organización Internacional para las Migraciones - Misión Ecuador
Julio Alarcón Ayala E5A y Alfonso Pereira,
edificio Zaigen, piso 2, Quito - Ecuador
Tel.: +593 2 393 4400
Correo electrónico: iomquito@iom.int
Sitio web: ecuador.iom.int

Esta publicación no ha sido editada oficialmente por la OIM.
Esta publicación no ha sido aprobada por la Unidad de Publicaciones de la OIM (PUB) en cuanto a la observancia de las directrices de marca y las normas de estilo de la Organización.
Esta publicación fue emitida sin el aval de la Unidad de Investigación de la OIM (RES).
Esta publicación no ha sido traducida por el Servicio de Traducción de la OIM.

Cita obligatoria: Organización Internacional para las Migraciones (OIM), 2024. *[Arte Que Nos Mueve, ¡así avanzamos!]*. Quito.

Reconocimientos

Organización Internacional para las Migraciones (OIM) Ecuador:

Paula Vásquez, Oficial Nacional de Comunicación
Santiago Tamayo, Asistente de Programas
Astrid Paz, Asistente de Comunicación - Diseño Gráfico

Zonacuario, Comunicación con Responsabilidad Social Cía. Ltda.

Aracelly Díaz, Editora
Diego Castillo, Director creativo
Carolina Bastidas, Correctora de estilo

Editado por: OIM Ecuador

Publicado por: OIM Ecuador

Impreso por: Ecuamag

Primera edición: Año 2024, 200 ejemplares
Quito, Ecuador

© OIM 2024



Reservados todos los derechos. La presente publicación está disponible en virtud de la **licencia Creative Commons Attribution-NonCommercial-NoDerivs 3.0 IGO (CC BY-NC-ND 3.0 IGO)**.*

Si desea más información, consulte los **derechos de autor y las condiciones de utilización**.

La presente publicación no podrá ser utilizada, publicada o redistribuida con fines comerciales o para la obtención de beneficios económicos, ni de manera que los propicie, con la excepción de los fines educativos, por ejemplo, para su inclusión en libros de texto.

Autorizaciones: Las solicitudes para la utilización comercial u otros derechos y autorizaciones deberán enviarse a iomecprensa@iom.int

*<https://creativecommons.org/licenses/by-nc-nd/3.0/igo/legalcode>

ARTE)
QUE NOS
MUEVE

¡ASÍ AVANZAMOS!

ARTE
QUE NOS
MUEVE

PRESENTACIÓN

A la Organización Internacional para las Migraciones le complace presentarles los avances y logros de **“Arte Que Nos Mueve”**, un programa emblemático, cargado de emociones, canciones, risas, cuentos e historias.



Desde 2019, empezamos a generar procesos y espacios seguros, destinados a la población migrante y comunidades de acogida, donde niñas, niños, adolescentes y personas de todas las edades pudieran experimentar intercambios culturales enriquecedores, en los que la diversidad de dialectos, colores de piel y nacionalidades fueran una invitación a reconocernos como seres humanos.

Ese fue el antecedente que permitió que, en 2021, surgiera de manera formal “Arte Que Nos Mueve”, como una iniciativa generadora de cambios, que permite a las personas verse una a otra desde sus distintas realidades y sin prejuicios, para encontrarse y compartir experiencias, necesidades y objetivos comunes.

Desde entonces, #ArteQueNosMueve ha transmitido mensajes e invitaciones a valorar el cambio, el dinamismo, la valentía que caracteriza a las personas migrantes, y las posibilidades ciertas de tener un presente con bienestar y un futuro mejor.

Compartimos con ustedes este compendio maravilloso de experiencias y les invitamos a ser parte de esta red. Con su apoyo, las personas y comunidades que protagonizan los proyectos artísticos podrán seguir soñando y creando.

Con un abrazo,

José Iván Dávalos
Jefe de Misión OIM - Ecuador

INTRODUCCIÓN

“Arte Que Nos Mueve” es el proyecto de integración social y cultural impulsado por la Organización Internacional para las Migraciones (OIM).

Comenzó a tomar forma en 2019, con actividades que aportaron al debate en torno a la migración, destacando sus bondades y pensando el intercambio cultural como un ejercicio enriquecedor.

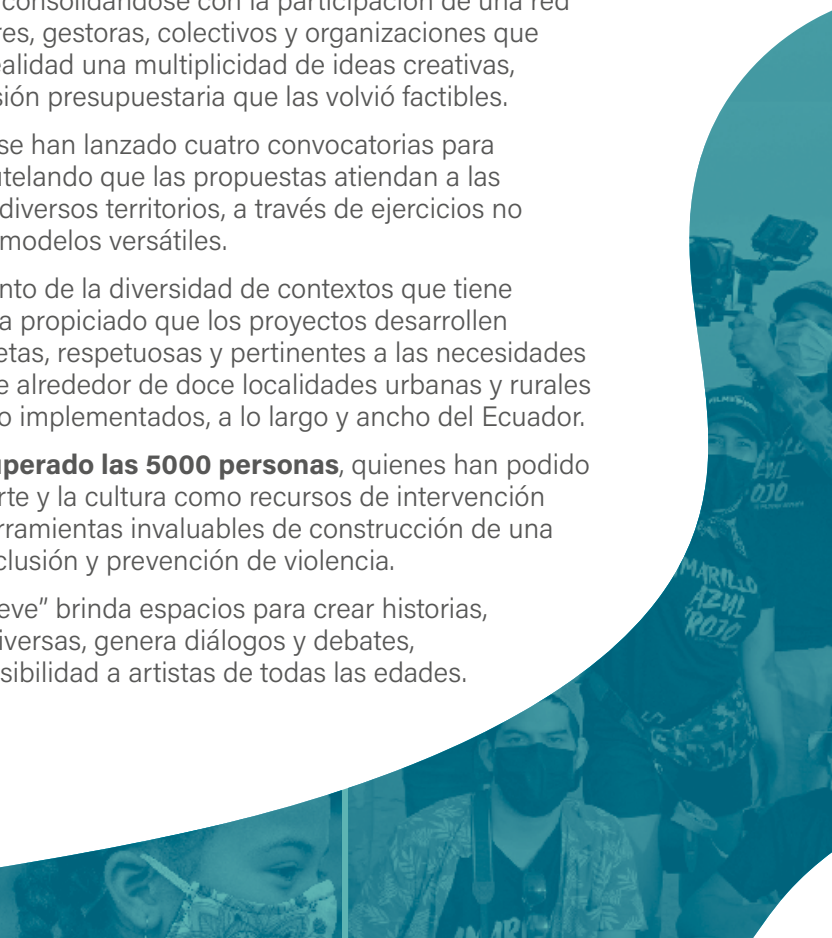
En 2021, “Arte Que Nos Mueve” fue nombrado y adquirió una identidad gráfica, consolidándose con la participación de una red de artistas, gestores, gestoras, colectivos y organizaciones que pudieron hacer realidad una multiplicidad de ideas creativas, gracias a la inversión presupuestaria que las volvió factibles.

Desde entonces, se han lanzado cuatro convocatorias para proyectos, precautelando que las propuestas atiendan a las realidades de los diversos territorios, a través de ejercicios no estandarizados y modelos versátiles.

Con el conocimiento de la diversidad de contextos que tiene nuestro país, se ha propiciado que los proyectos desarrollen respuestas concretas, respetuosas y pertinentes a las necesidades de la población de alrededor de doce localidades urbanas y rurales en donde han sido implementados, a lo largo y ancho del Ecuador.

El impacto ha superado las 5000 personas, quienes han podido experimentar el arte y la cultura como recursos de intervención social, y como herramientas invaluable de construcción de una cultura de paz, inclusión y prevención de violencia.

“Arte que nos mueve” brinda espacios para crear historias, amplifica voces diversas, genera diálogos y debates, acompaña y da visibilidad a artistas de todas las edades.



Durante estos años, hemos dado cabida al arte urbano, al muralismo, al circo, a la danza, a la música de diversos géneros, al teatro, al arte textil, al cine, a la escritura, a la pintura, al radioteatro, a la ilustración, a la gastronomía, a las huertas urbanas, las artes manuales y la producción de pódcast. Todo esto, gracias al concurso de más de 40 gestores, gestoras, colectivos y organizaciones de la sociedad civil con experiencia en favorecer el encuentro y la transformación a través del arte.



“Arte Que Nos Mueve” ha hecho posible la confluencia de objetivos comunes y el fortalecimiento de las capacidades organizativas de la población, a través de facilitadores y facilitadoras que conocen los territorios de cerca y que pueden establecer diálogos genuinos y directos.

La OIM se asume como ente articulador y coordinador de las inversiones de donantes sensibles y responsables, que permiten que las ideas cobren vida y los proyectos tengan fuerza, para así promover un mundo más humano.

“Arte Que Nos Mueve” cobra sentido en la comunidad y es posible gracias a las alianzas que permiten dignificar y promover ejercicios cada vez más expansivos e impactantes, aun en medio de los retos que la coyuntura nos plantea y en un contexto que nos exige brindar cada vez más oportunidades de transformación social.



EL INICIO DEL CAMINO

Antes de que “Arte Que Nos Mueve”, se consolidara como tal, en 2021, la OIM organizó varias actividades en territorio, que constituyeron hitos que señalaron el camino.

Dichas acciones, implementadas con ilusión y compromiso, permitieron que el programa crezca y se cristalice en oportunidades para el despliegue del talento, la creatividad, la diversidad, la integración y la resiliencia.



ARTE
QUE NOS
MUEVE

MEMORIAS, STORYTELLING Y MOVILIDAD

En este taller, llevado a cabo con el apoyo técnico de **Medialab Ciespal**, varios niños, niñas y adolescentes aprendieron fundamentos de programación y diseño de procesos creativos para narrar sus experiencias y crear un videojuego.



▼
Territorio de intervención:
Quito
Año: 2019
Donante: Bureau of Population,
Refugees, and Migration (PRM)

ACCEDA A MÁS INFORMACIÓN AQUÍ



MÚSICA OCUPA MIGRA EN EL DÍA DEL MIGRANTE

Este proyecto permitió llevar experiencias musicales y compartir historias de migración en varias partes del país.

Fue liderado por la **Fundación InConcerto** y contó con la participación de músicos de trayectoria nacional e internacional, como el violinista Nicolás Ortiz, la violinista Gabriela Cobo y el Ensamble de Música Contemporánea de la Orquesta Sinfónica de Cuenca.



Año: 2019
Territorio de intervención:
Conciertos en Quito, Atuntaqui y Cuenca

ACCEDA A MÁS INFORMACIÓN AQUÍ





MÚSICA EN EL CAMINO

Se trató de un proyecto conjunto con la fundación **Alas de Colibrí** y la banda musical **Guardarraya**, que reunió a músicos de Ecuador, Venezuela y Colombia, contra el delito de trata de personas y como un testimonio de que el arte no tiene fronteras.

Año: 2020

ACCEDA A MÁS
INFORMACIÓN AQUÍ



CUANDO FUI PÁJARO

Se trató de una obra de teatro de **Daisy Sánchez**, producido por el grupo de teatro **Malayerba**, en el marco de la campaña "Abrazos que unen".

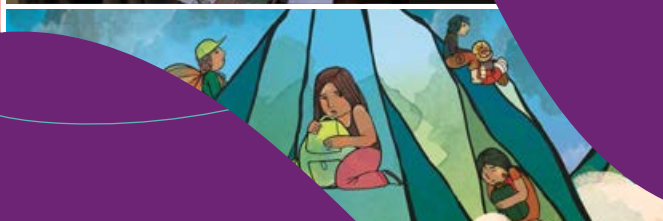
Año: 2020

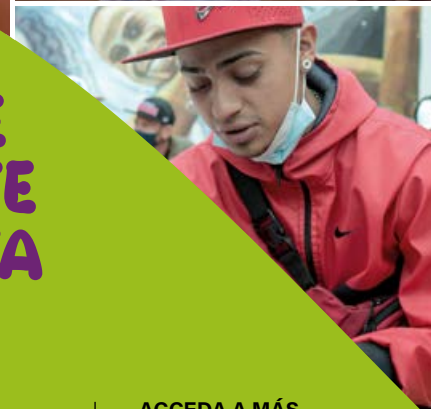
Territorio de intervención:

Quito y Tulcán

Donante: Bureau of Population, Refugees, and Migration (PRM)

ACCEDA A MÁS
INFORMACIÓN
AQUÍ





TALLERES DE ARTE EN FRONTERA NORTE (SISTEMA DE ALERTA TEMPRANA SART)

A través de la música, la pintura, la danza y el teatro, se generaron vivencias inolvidables de integración entre personas en situación de movilidad humana y de la comunidad de acogida, en las provincias limítrofes, en el marco del **Sistema de Alerta Temprana y Respuesta Rápida en Frontera Norte**.

▼
Año: 2021

Territorio de intervención: Lago Agrio, Ibarra, Tulcán y Esmeraldas
Donante: Unión Europea

ACCEDA A MÁS
INFORMACIÓN AQUÍ







2021-2023

¡ASÍ AVANZAMOS! ►

EL MURAL DE LAS NACIONALIDADES

Gracias a este proyecto, se ofrecieron talleres de pintura y muralismo dirigidos a población en situación de movilidad humana y de comunidades de acogida. La propuesta permitió dialogar sobre la xenofobia y crear un mural en una institución educativa.



La iniciativa fue liderada por **Fat flow music**, equipo enfocado en el desarrollo comunitario a través del arte urbano, especialmente el muralismo y el *hip hop*, que ha trabajado extensamente en la frontera norte.

▼
Año: 2021

Territorio de intervención:
Tulcán

Donante: Bureau of Population, Refugees, and Migration (PRM)

CIRCO SOCIAL

A través de este proyecto, se implementó una metodología de diálogo intercultural para la creación de espacios amigables y seguros para la niñez y la adolescencia, fortaleciendo habilidades sociales y artísticas.

La experiencia estuvo a cargo de la **Red de Circo Social del Ecuador**, que trabaja con niños, niñas y adolescentes, fomentando procesos de inclusión y fortalecimiento de habilidades individuales y colectivas a través de las artes circenses.



Año: 2021

Territorio de intervención:
Cuenca

Donante: Bureau of Population, Refugees, and Migration (PRM)

ACCEDA A MÁS
INFORMACIÓN
AQUÍ



PROCESOS DE INTEGRACIÓN SOCIAL DESDE LAS ARTES

Este proyecto dio vida a varios procesos vinculados a la danza, la creación de cuentos y la música, para brindar espacios de expresión a niños, niñas y adolescentes que atraviesan situaciones de especial vulneración.

Haciendo panas fue la fundación encargada de ejecutar los procesos, pues su equipo multidisciplinario trabaja varias líneas de desarrollo a través de las artes, en favor de las infancias y juventudes.



Año: 2022

Territorio de intervención: Quito

Donante: Bureau of Population, Refugees, and Migration (PRM)

ACCEDA A MÁS
INFORMACIÓN
AQUÍ



ARTE TEXTIL, ENCUENTROS EN LA DIÁSPORA

El proyecto buscó resignificar el trabajo de las mujeres, acompañarlas en la recuperación de su soberanía y crear espacios para compartir sus historias de vida por medio de la problematización de la diáspora.



La experiencia, que tuvo dos etapas, convocó a las participantes a combinar arpilleras, relatos y emociones.

Tania García, experta en procesos culturales a través del arte textil de la arpillera, con enfoque de género, fue la artista a cargo de liderar esta experiencia.



▼
Año: 2021

Territorio de intervención:

Cuenca

Donante: Bureau of Population, Refugees, and Migration (PRM)

ACCEDA A MÁS
INFORMACIÓN AQUÍ



VIDAS EN MOVIMIENTO

Este proceso creativo derivó en la producción de un corto con la técnica *stop motion*. La experiencia estuvo protagonizada por mujeres adolescentes y adultas en situación de movilidad humana.

La productora que dirigió la experiencia fue **Colectiva Equis**, fundación que busca alentar el diálogo y la reflexión sobre los estereotipos de género y otras formas de violencia que viven las mujeres y niñas, promoviendo la igualdad de derechos, oportunidades y libertades.



▼
Año: 2021

Territorio de intervención: Cuenca

Donante: Bureau of Population,
Refugees, and Migration (PRM)

ACCEDA A MÁS
INFORMACIÓN AQUÍ



HISTORIAS DE VIDA DESDE EL VIDEO Y EL TEATRO

Los talleres creativos de construcción conjunta y la transferencia de conocimientos técnicos impartidos permitieron el desarrollo de habilidades de creación audiovisual y teatro. El resultado fue la realización de una obra de teatro y microvideos sobre historias de vida.



La organización ejecutora fue **Corporación Humor y Vida**, cuyo propósito principal es generar el empoderamiento en valores sociales, derechos humanos e identidad cultural, a través de herramientas lúdicas, artísticas y culturales.

▼
Año: 2021

Territorio de intervención: Manta

Donante: Bureau of Population, Refugees, and Migration (PRM III)

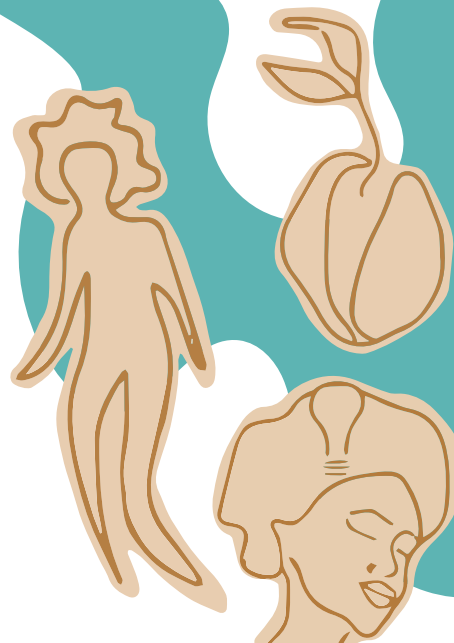
ACCEDA A MÁS INFORMACIÓN AQUÍ



HABITAR CUERPO-TERRITORIO

El proyecto invitó a mujeres en situación de movilidad humana a explorar la relación cuerpo-territorio, mediante el registro, intercambio y exposición de sus relatos. Los productos finales fueron un video y una bitácora que reflejó esta experiencia creativa y transformadora.

Licudora Gestora, la organización que llevó adelante este proceso, se especializa en brindar talleres que promueven la integración de mujeres migrantes, trabajando temáticas como la maternidad, la adolescencia y las juventudes.



Año: 2021

Territorio de intervención:

Manta - Quito

Donante: Bureau of Population, Refugees, and Migration (PRM)

ACCEDA A MÁS
INFORMACIÓN
AQUÍ



RADIOANDANTES, HISTORIAS QUE SE MUEVEN

El proyecto buscó generar conciencia sobre temas migratorios, mediante la producción y difusión de piezas artísticas radiales que tomaron forma en varios talleres que combinaron lo creativo con una capacitación técnica básica.



Colectivo Voces lideró el proceso, con el respaldo de su trayectoria en la generación de experiencias de integración a través de recursos escénicos y radioteatro.

Año: 2021

Territorio de intervención:

Machala - Quito

Donante: Bureau of Population, Refugees, and Migration (PRM)

ACCEDA A MÁS
INFORMACIÓN
AQUÍ



MIGRANAUTAS

Se generaron espacios de participación comunitaria a través del arte urbano, con una metodología lúdica y horizontal. La experiencia permitió contar historias, problematizar las dinámicas territoriales y apoyar la construcción de una cultura de paz que abrace a la diversidad.



El proyecto fue implementado por **Migranautas**, colectivo que nació en los procesos de "Arte que nos mueve" y que articula el arte urbano con un enfoque de derechos, convocando a poblaciones con poco acceso al arte.

▶ **Año:** 2021 (2 fases)

Territorio de intervención:

Quito, Guayaquil, Esmeraldas y Tulcán

Donante: Bureau of Population, Refugees, and Migration (PRM)

ACCEDA A MÁS
INFORMACIÓN
AQUÍ





VOCES

El proyecto vinculó dos espacios: el primero, desarrollado a partir de talleres educativos con niñas, niños y adolescentes, donde se abordó el sentir y pensar del tránsito migratorio; y el segundo, destinado a la interpretación de las historias a través de la música.

Con este fin, se convocó a personas en situación de movilidad, en cuatro comunidades de Guayaquil, para su participación en el programa educativo.



El repertorio musical fue interpretado por un ensamble conformado por músicos de Venezuela y Ecuador, que derivó en una propuesta musical electroacústica, con piezas instrumentales ecuatorianas y venezolanas que dieron vida al registro vocal sonoro de las y los participantes.

Esta retadora experiencia fue guiada por **Puentelab**, colectivo que trabaja con una modalidad transdisciplinar, creativa, dinámica e innovadora.



▼
Año: 2021

Territorio de intervención:
Guayaquil

Donante: *Bureau of Population, Refugees, and Migration (PRM)*

ACCEDA A MÁS INFORMACIÓN AQUÍ



GALERÍA SENSORIAL ITINERANTE

El proceso se implementó en dos etapas: la primera, con jóvenes y personas adultas, que aprendieron sobre fotobordado, música y escritura; la segunda, con niños, niñas y adolescentes, acercándolos a las artes corporales, el baile, la música y la creación de historias.

Érika Rivilla, gestora cultural especialista en fotografía y talleres de fotobordado, fue seleccionada para liderar ambos procesos, pues su propuesta está enriquecida con la vinculación de especialistas en música andina, literatura y manifestaciones artísticas con el cuerpo como soporte expresivo.



► **Año:** 2021
Territorio de intervención: Quito
Donante: Bureau of Population, Refugees, and Migration (PRM)

ACCEDA A MÁS
INFORMACIÓN
AQUÍ



SEMILLAS DEL CONCRETO

Este proyecto, trabajado con personas jóvenes y adultas, utilizó el *hip hop* como herramienta terapéutica y de resignificación del proceso migratorio. El resultado puede apreciarse en los materiales audiovisuales y la canción inédita que fue creada de manera colectiva.



El gestor cultural **Iván Muñetones** dirigió el proyecto, dada su experiencia con organizaciones vinculadas a sectores urbano-marginales de Quito, y por haber llevado adelante procesos previos con personas en situación de migración y refugio.

Año: 2021

Territorio de intervención:

Quito

Donante: Bureau of Population, Refugees, and Migration (PRM)

ACCEDA A MÁS
INFORMACIÓN AQUÍ



NÓMADA CINE COMUNITARIO

El proceso permitió la capacitación de más de sesenta personas en aspectos técnicos, cinematográficos y artísticos: manejo de equipos, construcción de guiones, actuación, etc.

El magnífico resultado fue el largometraje "Amarillo, azul y rojo", estrenado en tres ciudades del país, además de material transmedia complementario.



Fue seleccionada la propuesta de **Nómada, cine comunitario**, por su amplia experiencia de trabajo con organizaciones, en capacitaciones que promueven la democratización de las posibilidades creativas y el acceso de la comunidad al cine.

Año: 2021

Territorio de intervención:

Quito, Cuenca y Guayaquil

Donante: Bureau of Population, Refugees, and Migration (PRM)

ACCEDA A MÁS
INFORMACIÓN
AQUÍ



ECUADOR EN EL CENTRO DE LA SOLIDARIDAD

El tema central de la edición 97 de la revista para niños y niñas ¡elé! se llamó “Ecuador en el centro de la solidaridad” y presentó contenidos sobre migración, destinados tanto a niños y niñas en situación de movilidad humana como de las comunidades de acogida, con el fin de informar, sensibilizar, apoyar la integración y combatir la xenofobia.

Además, se publicaron secciones especiales en dos ediciones adicionales, para ampliar y profundizar contenidos.



Todo esto, en el marco de una alianza editorial con **Zonacuario, Comunicación con Responsabilidad Social**, empresa editora de ¡elé! y creadora del Capitán Escudo, con más de 20 años de trabajo en comunicación dirigida a la niñez.

Año: 2021
Territorio de intervención: Nacional
Donante: Bureau of Population, Refugees, and Migration (PRM)

ACCEDA A MÁS INFORMACIÓN AQUÍ



XAMBATUS

El proyecto invitó a sus participantes a redescubrir el entorno caminando por la ciudad, con el fin de generar sentido de pertenencia desde el encuentro de las culturas, la comparación de las miradas y la construcción de elementos artísticos que exterioricen la percepción de lo vivido, sentido y pensado.

Huggin Munnin es el grupo de artistas multidisciplinares a cargo de la propuesta, gracias a su experiencia en vincular las artes visuales y plásticas para fomentar la integración.



▼
Año: 2021

Territorio de intervención: Ambato

Donante: Bureau of Population, Refugees, and Migration (PRM)

ACCEDA A MÁS
INFORMACIÓN
AQUÍ



RESILIENCIA

Esta propuesta generó entornos pacíficos de encuentro y expresión intercultural. Por medio de talleres de creación de música urbana y producción de video, desarrolló piezas audiovisuales que reflejaron las experiencias vividas.



La productora a cargo fue **Nación Films**, especializada en proyectos audiovisuales, publicidad, *video mapping*, documentales y producción musical en género urbano.



Año: 2021

Territorio de intervención:

Ambato

Donante: *Bureau of Population, Refugees, and Migration (PRM)*

ACCEDA A MÁS
INFORMACIÓN
AQUÍ



SOMOS AVES

El proyecto derivó en talleres con una metodología basada en proyectos, a través de las artes plásticas, realizando una hermosa analogía entre la migración de personas y la migración de aves en la naturaleza, para problematizar temáticas como la xenofobia y la estigmatización.



Pepa Ilustradora fue la artista a cargo, dada su especialización en el abordaje de temáticas sociales con enfoque de derechos, género y migración, y su compromiso con el fomento de espacios de creación para facilitar la resiliencia y el fortalecimiento de habilidades artísticas de todas las personas.



Año: 2021
Territorio de intervención: Ibarra
Donante: Bureau of Population, Refugees, and Migration (PRM)

ACCEDA A MÁS INFORMACIÓN AQUÍ



HERMANARTE

Esta actividad artística, relacionada con el muralismo, tuvo como lienzo postes de alumbrado público, sobre los que fueron plasmadas las historias de sus participantes. El escenario fue el centro de la ciudad de Ibarra, gracias al apoyo del Municipio.



Fundación Kinti dio vida al proyecto, en línea con su misión de buscar la transformación comunitaria a través de procesos psicosociales y artísticos, en el marco de relaciones horizontales y respetuosas que garanticen el protagonismo de las personas involucradas.

Año: 2021

Territorio de intervención: Ibarra

Donante: Bureau of Population, Refugees, and Migration (PRM)

ACCEDA A MÁS
INFORMACIÓN AQUÍ



TRAZOS CAMINANTES

Fue un proceso artístico en el área del muralismo pictórico, que generó espacios de integración entre personas en situación de movilidad humana y de las comunidades de acogida. Los talleres, a cargo del reconocido ilustrador Roger Ycaza, generaron espacios de encuentro y diálogo, en un marco lúdico y de intercambio.



Fundación Milo lideró el proceso, en línea con su misión de estudio, protección, investigación y promoción de la cultura y el patrimonio del Ecuador, para fomentar una convivencia pacífica e inclusiva.

- ▶ **Año:** 2021
- ▶ **Territorio de intervención:** Quito
- ▶ **Donante:** Bureau of Population, Refugees, and Migration (PRM)

ACCEDA A MÁS
INFORMACIÓN
AQUÍ



GASTRONÓMADES

El proyecto se enfocó en la creación de nuevas relaciones de las personas en situación de movilidad humana con su alimentación, sus memorias y un medioambiente en constante movimiento.

Consistió en talleres de exteriorización de "sentipensares" a través del arte, en los que se fomentó el debate sobre la identidad, la articulación de saberes, la visualización de historias y la creación de puentes de diálogo intercultural.



Pablo Ayala fue el gestor cultural a cargo del proceso. Su ejercicio profesional conjuga diversas artes que detonan el debate sobre temáticas sociales, favoreciendo la participación.

Año: 2021

Territorio de intervención: Quito

Donante: Bureau of Population, Refugees, and Migration (PRM)

ACCEDA A MÁS
INFORMACIÓN
AQUÍ



HABITANTES DEL MUNDO

Este proceso permitió la elaboración de un mural cerámico con técnica de mosaico, en el que se replicó un fotomontaje construido de manera comunitaria. Los talleres y encuentros de capacitación constituyeron, a su vez, espacios terapéuticos y de diálogo.



La iniciativa fue puesta en marcha por **Fundación Ahínco**, organización sin fines de lucro que reúne a profesionales de varias ramas, quienes proponen a las poblaciones en riesgo de exclusión social una interpretación crítica de la vida, para la construcción de una sociedad de paz y bienestar, desde diversos enfoques.

▼
Año: 2021

Territorio de intervención: Tulcán

Donante: Bureau of Population, Refugees, and Migration (PRM)

ACCEDA A MÁS
INFORMACIÓN AQUÍ



A LA HUERTA

El proyecto fue concebido como un foro de expresión, y como un espacio de encuentro para la experimentación y el intercambio de conocimientos y vivencias en torno a la agricultura urbana.

La intención fue visibilizar, fortalecer y sistematizar el potencial educativo/mediador de las huertas, convertidas en lugares de activación social e intercultural que apoyan las ideas, propuestas y proyectos de las comunidades.



Esta propuesta fue ejecutada por **Fundación Museos de la Ciudad**, institución sin fines de lucro, con finalidad social, que busca contribuir con la promoción, desarrollo y gestión cultural, a través de la generación, programación, circulación y fomento de actividades artísticas, científicas y culturales que vinculan el patrimonio y la memoria social.

Año: 2021

Territorio de intervención:
Quito

Donante: Bureau of Population, Refugees, and Migration (PRM)

ACCEDA A MÁS
INFORMACIÓN
AQUÍ



INTEGRACIÓN SOCIOCULTURAL EN EL CENTRO AMOR

El teatro fue la herramienta de intervención que hizo posible una experiencia artística de creación colectiva sobre la problemática de la migración, permitiendo situar los encuentros y desencuentros que se vivencian en el proceso.



El proyecto estuvo a cargo de **Círculo Artes Escénicas** y **Magma Teatro**, organizaciones que promueven iniciativas artísticas, pedagógicas y humanitarias, cuyo eje son las artes escénicas, desde un enfoque de derechos.

Año: 2021 - 2022

Territorio de

intervención: Quito

Donante: *Bureau of Population, Refugees, and Migration* (PRM V) y la Agencia Española de Cooperación Internacional para el Desarrollo (AECID)

ACCEDA A MÁS
INFORMACIÓN AQUÍ



ESCUELITA DE MÚSICA POPULAR

Fue un proyecto de promoción y desarrollo de vínculos sociales, identitarios y comunitarios, destinado a niños y niñas de 7 a 12 años de edad, desde la premisa de que las diversas expresiones de la música popular latinoamericana son un punto de reconocimiento social e histórico para los actores involucrados en los procesos migratorios.



Fundación Inconcerto y la gestora cultura **Iraíz Oviedo** desarrollaron esta experiencia inolvidable, en dos etapas, en línea con su misión de fortalecer el tejido social a través de la música, en espacios no convencionales y con un enfoque comunitario.

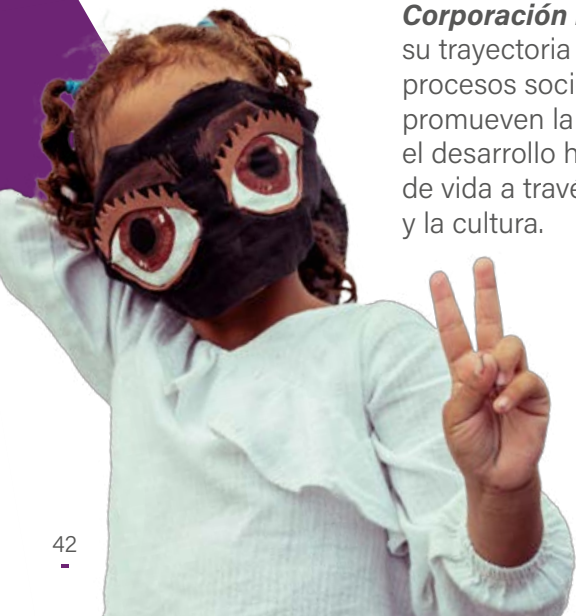
Año: 2021 - 2023
Territorio de intervención: Quito
Donante: Unión Europea y *Bureau of Population, Refugees, and Migration* (PRM VI)

ACCEDA A MÁS
INFORMACIÓN AQUÍ



LABORATORIO ARTÍSTICO "BUQUE AZART"

Con el teatro como eje transversal, se generaron espacios de integración para jóvenes, con el objetivo de formar líderes y lideresas capaces de incidir en su comunidad, y de propiciar la reflexión y el diálogo sobre problemáticas sociales como la xenofobia.



La experiencia estuvo a cargo de la **Corporación Humor y Vida**, dada su trayectoria en la generación de procesos socioculturales que promueven la participación social, el desarrollo humano y la calidad de vida a través de lo lúdico, el arte y la cultura.

Años: 2021 – 2022 (3 fases)

Territorio de intervención:
San Mateo

Donante: Unión Europea

ACCEDA A MÁS INFORMACIÓN AQUÍ



CABARET DEL CARIBE

El proyecto reunió a artistas en situación de movilidad humana y de las comunidades de acogida, quienes hicieron una llamativa puesta en escena que conjugó música, teatro y danza. El estreno se realizó en el Museo Antropológico y de Arte Contemporáneo de Guayaquil.



La producción estuvo a cargo de **Mario Suárez**, artista que trabaja con profesionales migrantes que, por diversas circunstancias, no han encontrado un espacio para exponer su arte y que, además, reivindica un enfoque diverso, con énfasis en temáticas LGBTIQ+.

Año: 2022

Territorio de intervención:
Guayaquil

Donante: Bureau of Population, Refugees, and Migration (PRM)

ACCEDA A MÁS
INFORMACIÓN
AQUÍ



CAMINANTES, VIDAS QUE IMPORTAN

El proyecto dio vida a una miniserie documental que narra cuatro historias reales de personas en situación de movilidad, desde un enfoque de género e intercultural, que rescata la resiliencia y la resignificación de las historias, promueve una cultura de paz y apoya a procesos de integración.



Fue posible gracias a la **Cooperativa audiovisual COOPDOCS**, red colaborativa conformada por artistas audiovisuales y profesionales de la comunicación y el arte, que realiza producción audiovisual para la transformación social, trabajando desde las bases y promoviendo la organización comunitaria.

▼
Año: 2022

Territorio de intervención:
Tulcán y Quito

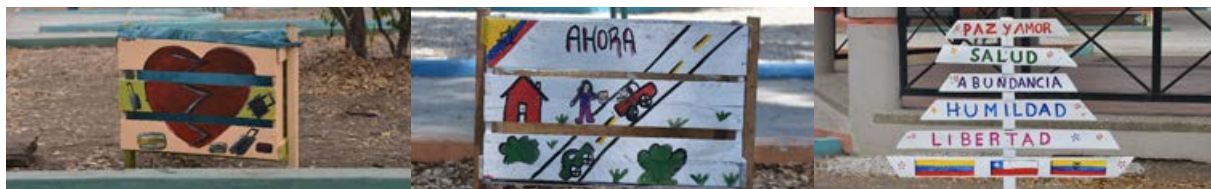
Donante: *Bureau of Population, Refugees, and Migration (PRM)*

ACCEDA A MÁS
INFORMACIÓN
AQUÍ



LA VOZ MIGRANTE

El proyecto generó espacios de encuentro, sanación, aprendizaje y creación, utilizando al teatro como eje conductor. Se realizaron intervenciones en espacios públicos, para dar visibilidad a la violencia a través de propuestas estéticas y simbólicas.



El **Colectivo Pan y Circo** fue convocado para estar al frente de esta iniciativa, por su experiencia en poner las artes al servicio de temáticas relacionadas con la salud, la educación y la transformación social, con respeto a los valores ancestrales y fomentando el equilibrio entre el ser humano y el ecosistema.

▼
Año: 2022

Territorio de intervención:

Guayaquil

Donante: Bureau of Population, Refugees, and Migration (PRM)

ACCEDA A MÁS
INFORMACIÓN AQUÍ



REGENERA CULTURA

Se realizó un proceso de diálogo multidisciplinario en torno a la cooperación económica, la comunidad y el conocimiento, a partir de la necesidad de fortalecer los vínculos socioculturales que se tejen a diario en los territorios, y de interactuar a favor del desarrollo integral, la conservación de la memoria, la aprehensión de nuevos saberes y la sustentabilidad de las relaciones.



La intención fue reactivar proyectos comunitarios, barriales y de organizaciones culturales, que versen sobre arte, ecología, educación, salud, bienestar y participación social, en el barrio La Comuna.

La implementación estuvo a cargo del **Colectivo Pan y Circo**, dada su trayectoria en trabajo comunitario tendiente a la transformación social.



Año: 2022

Territorio de intervención:

Quito

Donante: Bureau of Population, Refugees, and Migration (PRM)

ACCEDA A MÁS
INFORMACIÓN
AQUÍ



CIUDADANOS DEL MUNDO, ARTES Y ANCESTRALIDAD

Este proyecto generó talleres pedagógicos, encuentros y diálogos dirigidos a personas migrantes y de la comunidad de acogida, teniendo como base la música.

La primera fase culminó con la presentación de un producto audiovisual que resume el proceso y las historias compartidas. Luego, las redes comunitarias cobraron protagonismo para enlazar a quienes participaron con sus raíces, permitirles reconectarse, y compartir desde un espacio común y pacífico.



En la tercera fase, denominada “Ciudadanos del mundo, wambras y chamos venezolanxs”, las niñas y los niños aprendieron nociones básicas sobre agua, saneamiento e higiene (WASH), autocuidado y respuesta a emergencias, en talleres musicales y lúdicos.

Las tres fases estuvieron a cargo del **Taller La Bola**, colectivo multidisciplinario que centra sus esfuerzos en la música y la investigación, trabajando con instrumentos precolombinos en espacios comunitarios de intercambio de memorias y sabidurías ancestrales.

Año: 2022

Territorio de intervención:

Huaquillas

Donante: Bureau of Population, Refugees, and Migration (PRM)

ACCEDA A MÁS INFORMACIÓN AQUÍ



DANZA PRO ELLAS

Este proyecto cultural tuvo como eje la danza, la cual funcionó como medio y herramienta que permitió establecer una red de apoyo para la prevención de la violencia basada en género, entre mujeres en situación de movilidad humana y de las comunidades de acogida.

Fundación Milo fue la gestora de este proceso, como parte de su trabajo de apoyo a la construcción de una cultura pacífica e inclusiva, a través del desarrollo cultural y artístico.



Año: 2022

Territorio de intervención: Manta

Donante: Bureau of Population,
Refugees, and Migration (PRM)

ACCEDA A MÁS
INFORMACIÓN
AQUÍ



VAMOS A HACER LA TIERRA

A partir de la reflexión sobre la tierra y el movimiento, el proyecto abordó la movilidad humana y las prácticas comunitarias de agricultura urbana. Las reflexiones giraron en torno a la importancia del dinamismo y la transformación para la vida, así como a las implicaciones de la lucha y la defensa de la tierra y los territorios.



La aliada para este proyecto fue la **Fundación Museos de la Ciudad**, institución que, a través de la mediación, propicia la participación y el diálogo entre diversos grupos sociales.

► **Año:** 2022

Territorio de intervención: Quito

Donante: Bureau of Population, Refugees, and Migration (PRM V)

ACCEDA A MÁS
INFORMACIÓN
AQUÍ



MÚSICA OCUPA MIGRA II

El proyecto consistió en talleres de transferencia de conocimientos sobre gestión, generación de debate y discusión de varias temáticas relacionadas con la migración, y promoción de la inclusión laboral de personas venezolanas que se desenvuelven en el ámbito musical, a través de espacios autogestionados.



Fundación Inconcerto estuvo a cargo del proceso, ya que trabaja en la promoción del desarrollo y la creación de nuevos circuitos expresivos y de públicos críticos diversos, para que el arte tenga una incidencia positiva en el universo simbólico y afectivo de la sociedad.

Año: 2022

Territorio de

intervención: Quito

Donante: *Bureau of
Population, Refugees,
and Migration (PRM)*

ACCEDA A MÁS
INFORMACIÓN AQUÍ



HUMANIZARTE

Esta experiencia abrió un espacio de fortalecimiento de los procesos de rehabilitación y reinserción social de personas privadas de la libertad, fomentando la resiliencia a través de medios artísticos y ambientales como formas psicoterapéuticas de expresión.



Heliconia llevó a cabo la implementación, por ser una organización de desarrollo personal con visión social, que conjuga la psicología, la espiritualidad y las artes, para favorecer que las personas descubran, fortalezcan y potencien las habilidades que les permitan llevar adelante procesos de cambio y transformación, a nivel individual y colectivo.

Año: 2022

Territorio de intervención:

Tulcán

Donante: Bureau of Population, Refugees, and Migration (PRM)

ACCEDA A MÁS
INFORMACIÓN AQUÍ



LABORATORIO DE ARTES ESCÉNICAS "EL CUERPO UNIVERSAL"

Se desarrolló un espacio de encuentro para niñas, niños y adolescentes en situación de movilidad humana y de la comunidad de acogida. A través de las artes escénicas, se fomentaron procesos creativos y de resignificación de experiencias complejas, que dieron como fruto una obra de teatro y danza.



La experiencia estuvo a cargo de la **Corporación Zona Escena**, cuyo objetivo es la formación, gestión, creación y difusión de las artes escénicas en Guayaquil, la cual trabaja con poblaciones diversas, utilizando el arte como herramienta psicoterapéutica.

▼
Año: 2022

Territorio de intervención:

Guayaquil

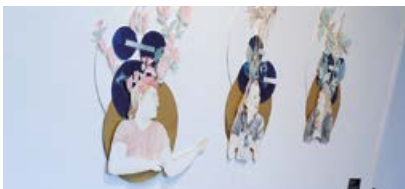
Donante: Bureau of Population, Refugees, and Migration (PRM)

ACCEDA A MÁS
INFORMACIÓN AQUÍ



JORNADAS EN DIÁSPORA QUEENS 2022

Esta actividad se realizó desde una visión intergeneracional y de valoración de la diversidad, con el fin de apoyar procesos comunitarios ya existentes en el condado de Queens, en Nueva York, y así dar visibilidad a la diáspora ecuatoriana en los Estados Unidos.



El proyecto estuvo a cargo de **Ñukanchik people**, colectivo que promueve la reflexión y el redescubrimiento de los diversos entornos inmediatos –cultural, tecnológico, geográfico, político, etc.–, invisibilizados en la sociedad global.

▼
Año: 2023

Territorio de intervención:
Queens, Nueva York, EE. UU.

Donante: M4SD

CARAVANAS CULTURALES POR LA INTEGRACIÓN

El proyecto desarrolló una metodología basada en la socialización e intercambio cultural entre niños, niñas y adolescentes migrantes y de las poblaciones de acogida, amalgamando actividades de canto coral, danza folclórica y teatro, para generar importantes espacios de participación en el sector de Isla Trinitaria.



La persona a cargo del proyecto fue **María Luisa Pazmiño Rodríguez**, docente con experiencia en procesos formativos culturales, en educación popular para adultos, en intervenciones sociales con grupos de atención prioritaria, y en proyectos que promueven los derechos de las mujeres y la prevención de la violencia basada en género.



Año: 2022

Territorio de intervención:

Guayaquil

Donante: Bureau of Population, Refugees, and Migration (PRM V)

ACCEDA A MÁS
INFORMACIÓN AQUÍ



CONTANDO CON ARTE

Consistió en un proyecto de arte-terapia, diseñado para niñas y niños de entre 7 y 14 años. Su objetivo fue promover la creación artística, utilizando música y títeres como herramientas para expresar sentimientos, desarrollar la motricidad fina, las habilidades lingüísticas, la expresión corporal y la apreciación del arte.



Alexandra Mora Vaca, comunicadora con especialización en producción cinematográfica y publicidad, fue la persona seleccionada para liderar el proceso, por su experiencia en proyectos culturales dirigidos a niñas, niños y adolescentes, iniciativas de educación popular para personas adultas e intervenciones sociales con enfoque de derechos, destinadas a grupos de atención prioritaria.

Año: 2022

Territorio de intervención: Guayaquil
Donante: Bureau of Population, Refugees, and Migration (PRM V)

ACCEDA A MÁS
INFORMACIÓN AQUÍ



HABITANTES DEL MUNDO: HERMANDAD, MOVILIDAD Y ARTE

El proyecto consistió en una experiencia de trabajo colectivo y comunitario, dirigido a adolescentes de nacionalidad venezolana y de la comunidad de acogida, en varios cantones de la provincia de Sucumbíos.

Estuvo a cargo de **COOPI - Cooperazione Internazionale**, organización humanitaria italiana que brinda asistencia a las comunidades afectadas por guerras, crisis socioeconómicas y fenómenos naturales, colaborando con instituciones, organismos de investigación y la sociedad civil, para fortalecer las capacidades locales de preparación y respuesta.



Año: 2022
Territorio de intervención:
Lago Agrio
Donante:
*Bureau of Population,
Refugees, and
Migration (PRM V)*

ACCEDA A MÁS
INFORMACIÓN AQUÍ



ESTO NO ES UN MURO

El proceso de formación desarrollado convocó a participantes con interés en la adquisición de herramientas prácticas y teóricas para la creación de letreros y murales en diferentes formatos, utilizando técnicas de rotulación, *lettering* y muralismo.

Los talleres brindaron recursos para aprender sobre un oficio que pudiera convertirse en un medio de vida; por tanto, combinaron lo artístico con orientaciones para cotizar y ofrecer servicios.



La formación fue impartida por **Mujeres salvajes**, organización que vincula al arte y la dotación de nuevos sentidos a través de acciones y procesos multitemáticos, como la integración, la salud y la protección.

▼
Año: 2022

Territorio de intervención: Quito

Donante: Unión Europea



ACCEDA A MÁS INFORMACIÓN AQUÍ



HISTORIAS CAMINANTES

Combinando el enfoque basado en derechos humanos y el arte, se generaron espacios culturales y de recreación para la población en situación de movilidad. Así, desde los principios de universalidad, igualdad y no discriminación, participación e inclusión, interdependencia e integralidad, se implementaron actividades para plasmar historias en murales, fanzines y sellos.



María Dolores Charvet, gestora cultural y artista visual, puso en marcha el proyecto, gracias a su experiencia en procesos artísticos y culturales enfocados en ámbitos urbanos, desde una perspectiva educomunicacional y territorial.

Año: 2022

Territorio de intervención: Quito

Donante: Unión Europea

ACCEDA A MÁS
INFORMACIÓN
AQUÍ



MUJERES Y MOVIMIENTO

El proyecto vinculó el arte como medio de resignificación y respuesta a los riesgos y desafíos que atraviesan las mujeres, debido a las problemáticas de violencia. El mayor logro fue el establecimiento de redes que demuestran cómo la comunidad puede sostener a sus miembros, ayudar a sanar y fomentar la construcción de nuevos sueños.



Rebeca González estuvo a cargo del proceso en sus diferentes fases. Esta artista, con experiencia en trabajo con grupos de mujeres, es acompañante en Terapia Gestalt Interactiva, facilitadora de terapia grupal desde el Modelo Septadimensional, bailarina, acróbata circense y coreógrafa.



Año: 2022 - 2023

Territorio de intervención:

Manta, Cuenca y Quito

Donante: Bureau of Population, Refugees, and Migration (PRM V)

ACCEDA A MÁS INFORMACIÓN AQUÍ



DIVERSIDADES ESCÉNICAS

Este proyecto permitió la implementación de procesos de integración sociocultural a través de la danza y el teatro, a cargo del experimentado equipo interdisciplinario de la fundación **Haciendo panas**.



Año: 2023

Territorio de intervención: Cuenca

Donante: Bureau of Population, Refugees, and Migration (PRM)

ACCEDA A MÁS
INFORMACIÓN
AQUÍ



EMPODERANDO VOCES

Fue un taller de escritura de guion de cortometraje, con enfoque de género. Quienes participaron tuvieron la oportunidad de explorar sus emociones, expresarse y compartir sus experiencias a través de la escritura cinematográfica.

El taller fue brindado por **Colectiva Equis**, organización gestora del primer festival de cine feminista de Ecuador, y cuya misión es dar visibilidad a las diversas realidades que viven las niñas y mujeres de distintas etnias, géneros, orientaciones sexuales, religiones y otros marcadores de identidad.



Año: 2023

Territorio de intervención: Quito

Donante: Bureau of Population, Refugees, and Migration (PRM VI)

TEJIENDO SUEÑOS

El proyecto buscó fortalecer la organización de quienes habían participado en las propuestas del Centro Cultural “Buque Azart”, con énfasis en jóvenes migrantes y de la comunidad de acogida.

La batucada y las artes circenses fueron los recursos priorizados para construir un espacio seguro, donde pudiera surgir el intercambio y la integración.

Corporación Humor y Vida dirigió esta experiencia creativa y participativa, en el mágico buque que convoca a la comunidad de San Mateo.



▼
Año: 2023

Territorio de intervención: San Mateo

Donante: Bureau of Population, Refugees, and Migration (PRM VI)

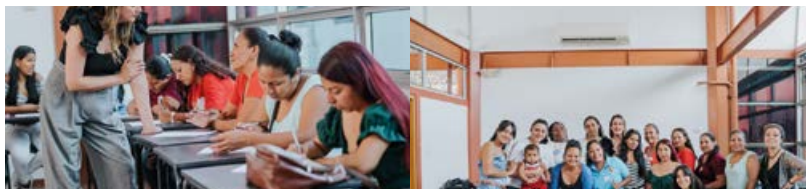
ACCEDA A MÁS INFORMACIÓN AQUÍ





HABITAR, MIGRAR

El proyecto desarrolló espacios grupales seguros para mujeres migrantes y de la comunidad de acogida, con el fin de apoyar el empoderamiento y generar diálogo, cohesión e inclusión, a través de la fotografía.



La organización **Las Reinas Pepiadas**, especializada en proyectos dirigidos a mujeres en situación de movilidad humana, tuvo a cargo la ejecución, dada su trayectoria de trabajo a favor del liderazgo femenino.

▲
Año: 2023

Territorio de intervención: Guayaquil

Donante: Bureau of Population, Refugees, and Migration (PRM VI)

ACCEDA A MÁS
INFORMACIÓN AQUÍ



TRÓPICOCINE - CINE ESCUELA

El proyecto, destinado a población transfemenina, invitó a las participantes a crear cortometrajes sobre integración, en formato documental, mientras recibían información y herramientas que les permitan construir comunidad y mejorar sus condiciones de vida.

Trópicocine - Cine Escuela asumió este reto creativo, desde su trayectoria en el cine independiente y la diversificación de los canales tradicionales de distribución y difusión.



Año: 2023

Territorio de intervención: Quito

Donante: Bureau of Population, Refugees, and Migration (PRM VI)

ACCEDA A MÁS
INFORMACIÓN
AQUÍ





**OTRAS
INICIATIVAS
PARA LA
INTEGRACIÓN**

LO GENIAL DE LA AMISTAD

Panas


MIRE LA SERIE
COMPLETA
AQUÍ



HUMANO

ACCEDA A MÁS INFORMACIÓN AQUÍ



 @humano.ec

 Somos Humano

ÍNDICE

6 ▶ **Presentación**

8 ▶ **Introducción**

10 ▶ **El inicio
del camino**

16 ▶ **¡Así avanzamos!
2021 - 2023**

65 ▶ **Otras iniciativas
para la integración**

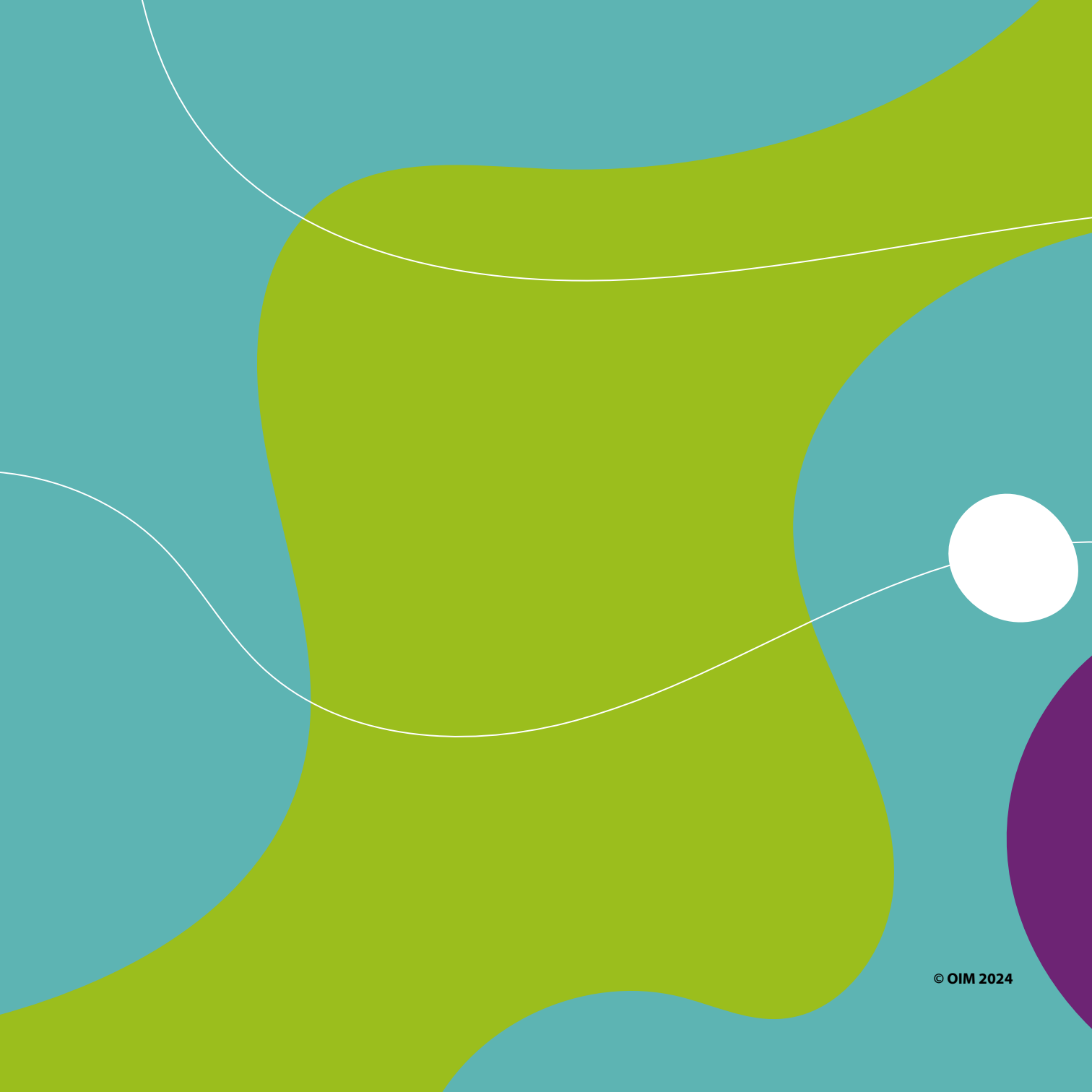
ARTE
QUE NOS
MUEVE





ARTE
QUE NOS
MUEVE





Te invitamos a ser parte de **“Arte Que Nos Mueve”**, una propuesta que impulsa sueños, talentos y oportunidades.

Nos movemos para crear, compartir y sostenernos en nuestras raíces, fortaleciéndolas con el arte y la cultura.

Acompañamos el movimiento para construir un Ecuador acogedor, de puertas abiertas, que abraza la diversidad.



Con el apoyo financiero de:

