

INTRODUCCIÓN

Entre el 20 de noviembre y 1 de diciembre de 2023, la Organización Internacional para las Migraciones (OIM) como parte de la Matriz de Seguimiento al Desplazamiento (DTM) levantó la ronda piloto de la Encuesta de Monitoreo de Flujos Mixtos (EMFM) dirigida a población ecuatoriana y otras nacionalidades (excepto de la República Bolivariana de Venezuela)¹ con el objetivo de identificar flujos migratorios mixtos al interior del país y caracterizar a la población según 3 dinámicas migratorias: i) población viajando dentro de Ecuador hacia un destino dentro o fuera del país, ii) población que vivió en el extranjero en los últimos 5 años, y iii) población con intención a migrar al extranjero o a otra parte del interior del país en los próximos 12 meses.

Este monitoreo representa un ejercicio estadístico no probabilístico con muestras no excluyentes respecto los 3 tipos de dinámicas migratorias, por lo que sus resultados no son generalizables al total de la población. El método de selección se realiza mediante un factor de conteo arbitrario aplicado por los enumeradores sobre la población que transita por puntos de confluencia como parques, plazas y terminales de transporte.

Este reporte resume los principales hallazgos del monitoreo, caracterizando a los grupos poblacionales según la dinámica migratoria. Se realizó un total de 2.496 encuestas espontáneas e individuales a personas mayores de edad (18 años o más) en 12 ciudades del país.²

1 En adelante Venezuela

2 Tulcán, Ibarra, Lago Agrio, Coca, Manta, Guayaquil, Quito, Ambato, Cuenca, Loja, Machala y Huaquillas

Distribución muestra levantada

CIUDAD	CASOS
Cuenca	280
Tulcán	171
Machala	219
Huaquillas	171
Guayaquil	259
Ibarra	214
Loja	152
Manta	252
Quito	253
Ambato	204
Lago Agrio	164
Coca	157
TOTAL	2.496

Distribución casos por tipo dinámica



15%
(367 casos)
En viaje



24%
(609 casos)
Vivió en el extranjero



60%
(1.482 casos)
Intención de migrar al extranjero

Sexo y distribución por nacionalidad de personas encuestadas



En viaje

TOTAL (N=367)	43%	56%	1%	1%
Ecuador (n=218)	47%	52%	1%	59%
Colombia (n=86)	35%	65%	0%	23%
Perú (n=27)	48%	52%	0%	7%
Argentina (n=7)	29%	71%	0%	2%
España (n=6)	33%	67%	0%	2%
Otros (n=23)	35%	65%	0%	6%

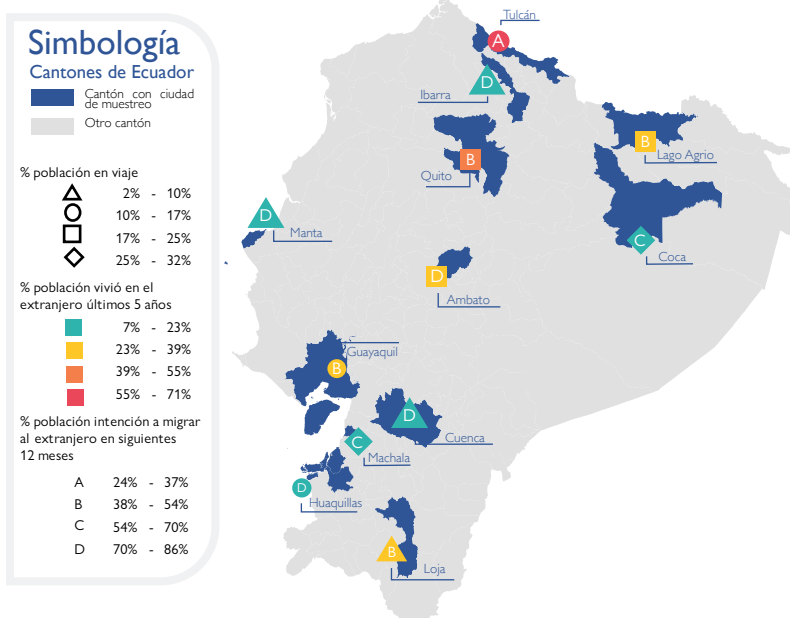
Vivió en el extranjero últimos 5 años

TOTAL (N=609)	41%	59%	0%	0%
Colombia (n=266)	40%	49%	0%	44%
Ecuador (n=239)	45%	54%	0%	39%
Perú (n=42)	33%	67%	0%	7%
Cuba (n=13)	46%	54%	0%	2%
Argentina (n=11)	27%	73%	0%	2%
Otros (n=38)	29%	71%	0%	6%

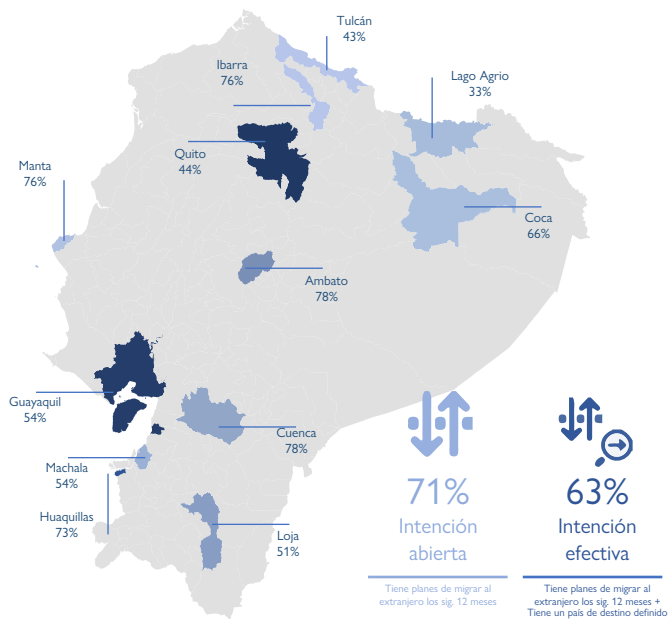
Intención de migrar próximos 12 meses

TOTAL (N=1,482)	45%	55%	0%	0%
Ecuador (n=1,087)	47%	52%	0%	73%
Colombia (n=281)	40%	60%	0%	19%
Perú (n=70)	41%	59%	0%	5%
Chile (n=11)	27%	73%	0%	1%
Argentina (n=7)	29%	71%	0%	0%
Otros (n=26)	35%	65%	0%	2%

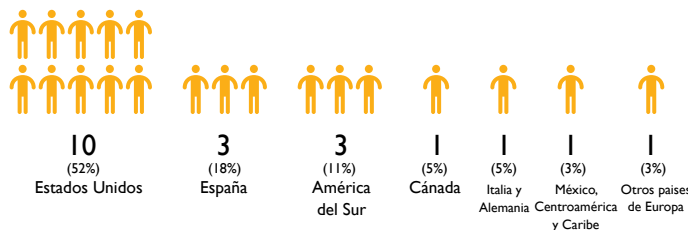
Mapa 1*. Porcentaje población por dinámica migratoria y ciudad de muestreo (Todas las nacionalidades)



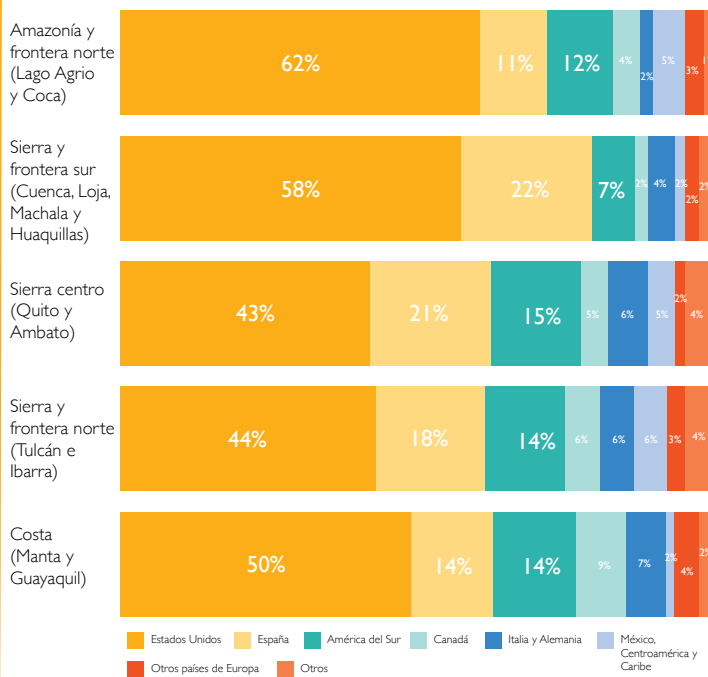
Mapa 2*. Porcentaje intención efectiva a emigrar al extranjero por cantón de levantamiento.



De cada 20 ecuatorianos con intención a migrar ...

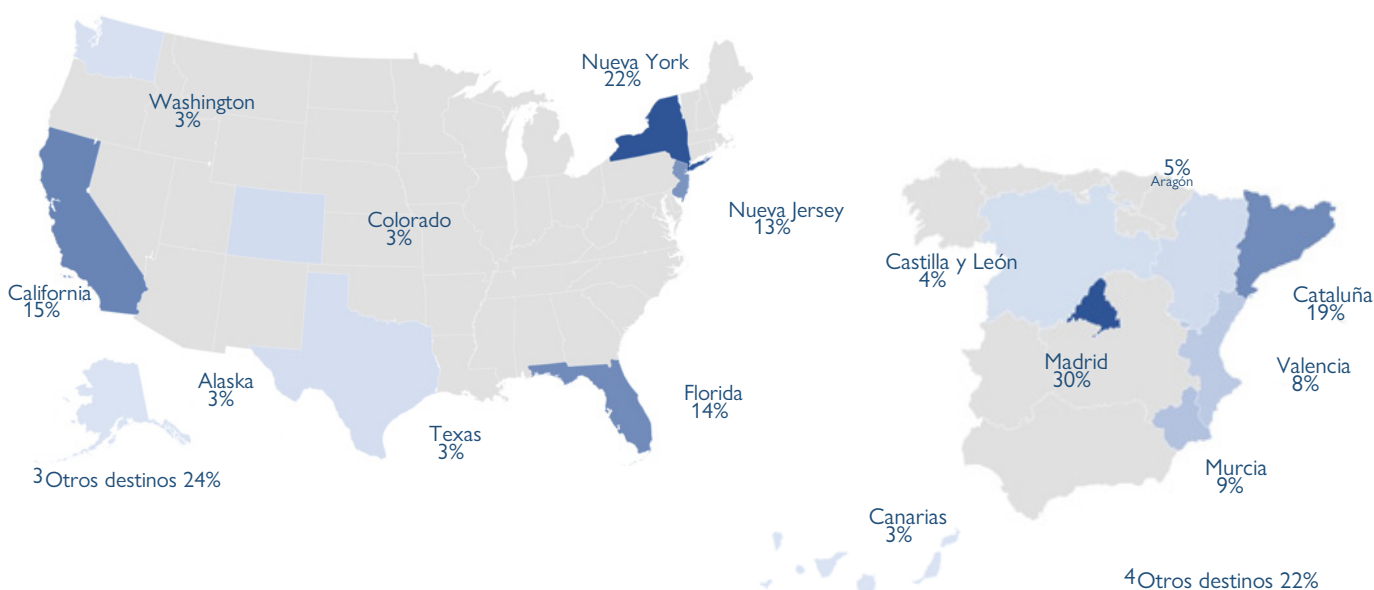


% Destino esperado por región de monitoreo



La intención efectiva a migrar al extranjero mide la intención de migrar en los siguientes 12 meses cuando se tiene un país de destino definido. En los cantones Ibarra, Manta, Coca, Ambato, Cuenca y Huaquillas 7 de cada 10 personas ecuatorianas encuestadas declararon tener intención de migrar al extranjero en el siguiente año y un país ya definido para ello. En todas las regiones del levantamiento de la muestra el principal destino esperado son los Estados Unidos; no obstante, en la región Sierra Centro esta proporción es de solo 43%, mientras que en la Amazonía y Frontera Norte es del 62% (der).

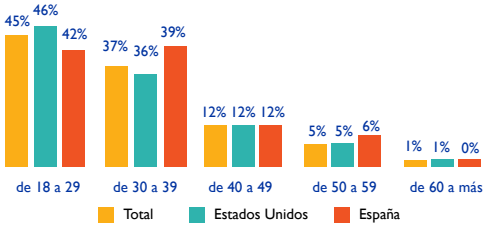
Mapa 3*. Principales destinos esperados en Estados Unidos y España



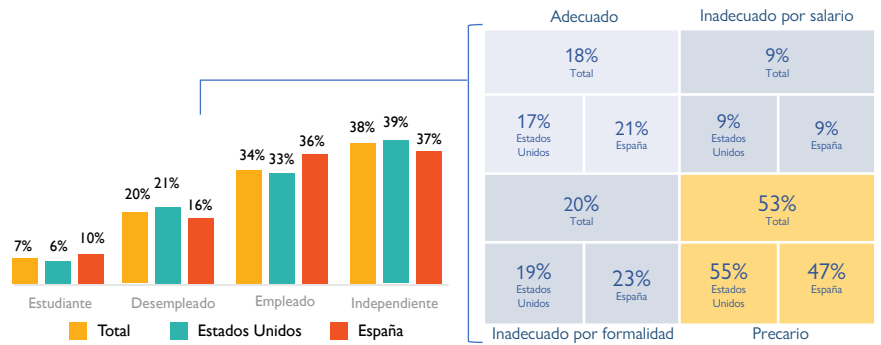
CARACTERÍSTICAS POBLACIÓN ECUATORIANA CON INTENCIÓN A MIGRAR AL EXTRANJERO

Por región de levantamiento, España es el segundo lugar como destino esperado de la población ecuatoriana con intención efectiva de migrar y de ésta las principales comunidades de destino son Madrid (30%), Cataluña (19%) y Murcia (9%) (arriba). 71% de la población ecuatoriana con intención a migrar a un país hacia el norte del Ecuador tiene un estatus ocupacional como trabajador empleado o independiente; no obstante, de esta proporción un 53% tiene un trabajo precario, es decir, que no tiene contrato o entrega algún tipo de recibo o factura y que su ingreso por esta actividad económica es menor al sueldo básico unificado (abajo).

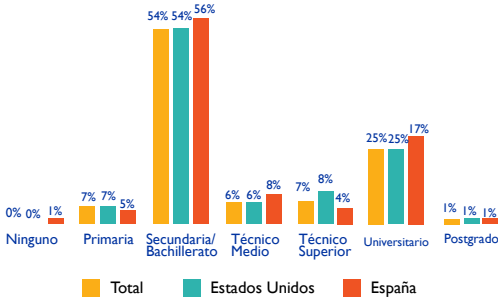
Grupo etario por región de destino intencionado



Ocupación y trabajo adecuado por región destino intencionado

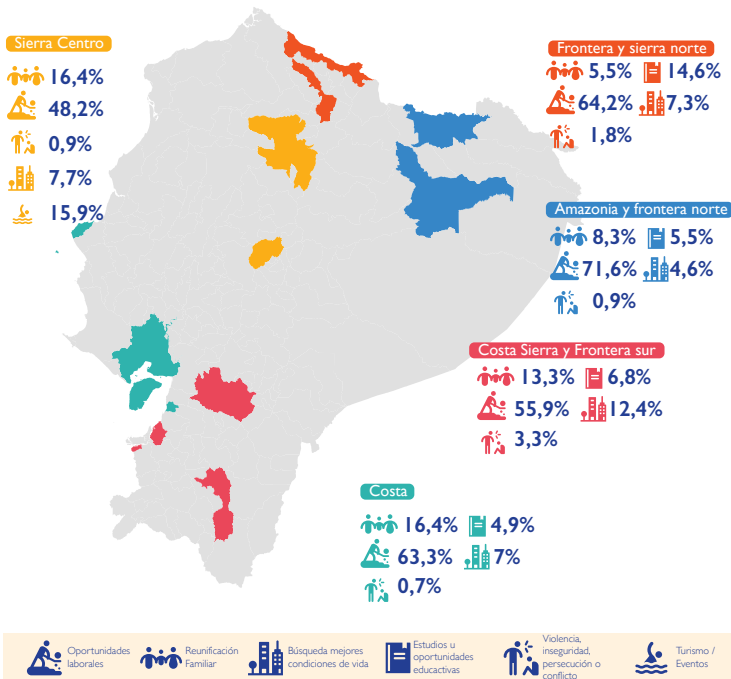


Nivel escolaridad por región de destino intencionado



RAZONES Y RIESGOS INTENCIÓN DE MIGRAR

Mapa 4*. Razones intención a migrar al extranjero por región monitoreo



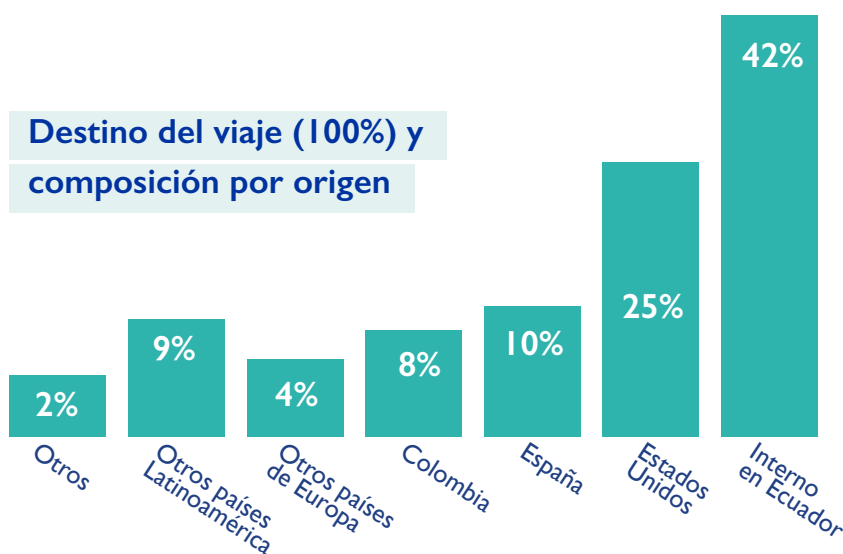
Contactos en lugar destino esperado

Región destino	Tiene contactos que lo esperan	Amigos	Familia	Guía
Norte	71%	32%	67%	1%
Sur	53%	32%	60%	8%
Europa	76%	28%	69%	3%

Información para posible ruta de viaje

Región monitoreo	Recibe info.	Agencias transporte, viajes o visas	Familia o amigos	Espacios públicos	Redes sociales o páginas internet	Otro
Costa	57%	7%	75%	8%	10%	<1%
Sierra y front. Norte	71%	7%	80%	5%	6%	2%
Sierra Centro	58%	26%	59%	4%	10%	1%
Sierra y front. Sur	63%	14%	73%	2%	9%	2%
Amazonia y front. Norte	65%	1%	87%	3%	9%	0%

ANÁLISIS ORIGEN – DESTINO: POBLACIÓN ECUATORIANA EN VIAJE



Origen del viaje (100%)

ESTADOS UNIDOS

- 4% - Costa Norte
- 39% - Costa Sur
- 2% - Sierra Norte
- 35% - Sierra Centro
- 9% - Sierra Sur
- 6% - Amazonía
- 6% - Estados Unidos

ESPAÑA

- 64% - Costa Sur
- 5% - Sierra Norte
- 23% - Sierra Centro
- 9% - Sierra Sur

En función del destino de viaje (der.), 42% de la población ecuatoriana que se encuentra viajando se dirige a un destino interno en Ecuador seguido por un 25% que se dirige a Estados Unidos; de esta última, el 39% proviene de la región Costa Sur, 35% de la Sierra Centro (Pichincha, Cotopaxi, Chimborazo, Bolívar y Tungurahua) y 9% de la Sierra Sur (Azuay, Cañar y Loja). Cabe destacar que un 6% de esta misma proporción que se dirige a Estados Unidos, declaró haber iniciado su recorrido desde los Estados Unidos, mismo.

DESTINO Y CARACTERÍSTICAS DEL VIAJE Y POBLACIÓN EN VIAJE

Destino de viaje

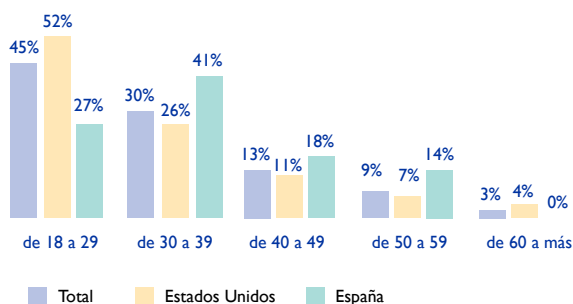
Población	Nacional	Internacional	Principales países de destino internacional (100% = Internacional)				
Ecuatoriana	42%	58%	43% Estados Unidos	17% España	17% Colombia	5% Italia	4% Chile
Otras Nacionalidades	62%	38%	23% Colombia	20% Estados Unidos	13% España	13% Perú	11% Chile

Dificultades en el viaje

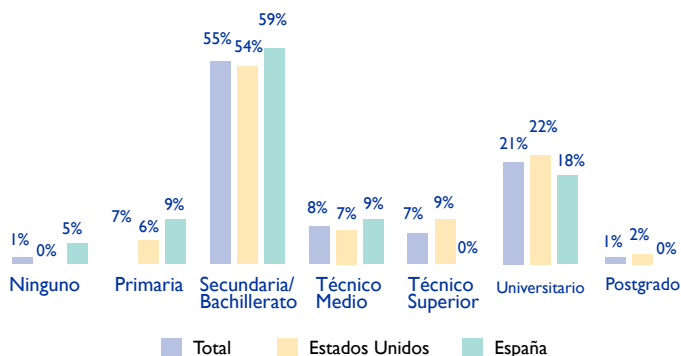
Población	Sufrido dificultad	Principales dificultades experimentadas (Opción múltiple)				
Ecuatoriana	13%	64% Falta recursos económicos	39% Inseguridad/robos	14% Problemas de salud	11% Problemas documentación	11% Deportaciones
Otras Nacionalidades	18%	74% Falta recursos económicos	56% Inseguridad/robos	30% Falta sitios para dormir	30% Falta alimentos / agua	26% Falta medios de transporte

Características población ecuatoriana en viaje

Grupo etario por destino internacional



Nivel escolaridad destino internacional

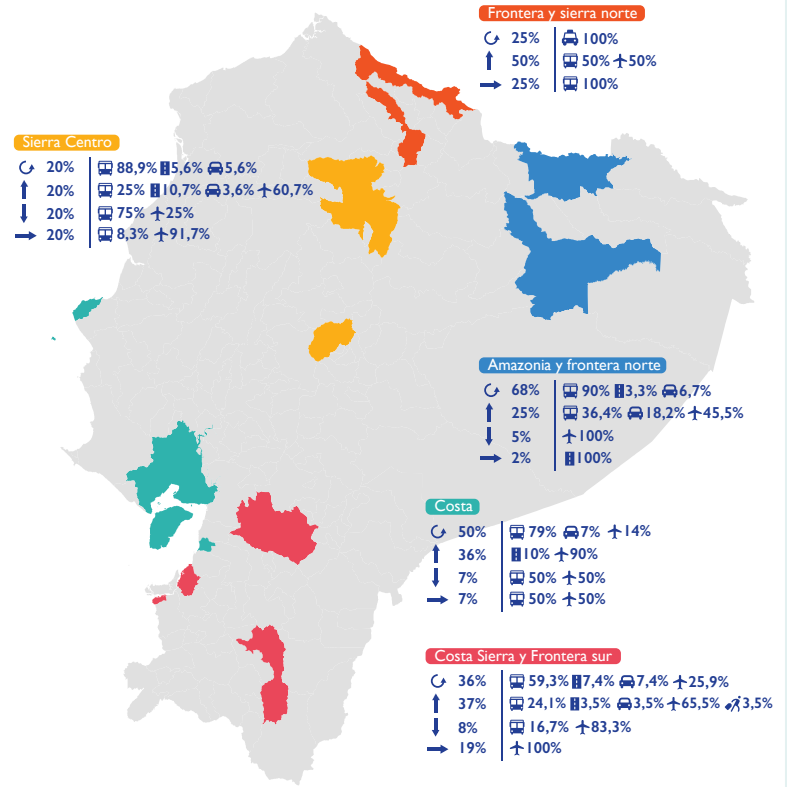


Ocupación y trabajo adecuado¹ por destino internacional (top 2)

	Estados Unidos (100%)	España	Adecuado		Inadecuado por salario	
Estudiante	5%	5%	30%	Estados Unidos	12%	Estados Unidos
Otro	4%	0%	6%	España	6%	España
Desempleado	11%	18%	23%	Estados Unidos	35%	Estados Unidos
Empleado/Independiente	80%	77%	35%	España	53%	España
			Inadecuado por formalidad		Precario	

¹ Trabajo adecuado = salario básico o superior + contrato, emite factura o recibo (formalidad); trabajo precario carece de ambos; y trabajo inadecuado carece de uno de ambos criterios.

Mapa 5*. Destino viaje y modo de transporte – Población Ecuatoriana



Destino Viaje

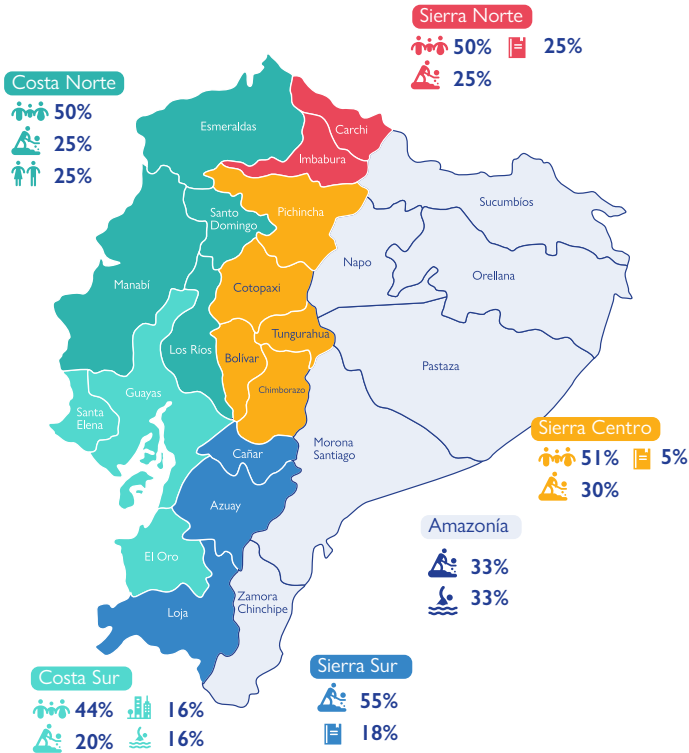
- Interior del país
- País norte continente
- País sur continente
- País en Europa

Medio de Transporte

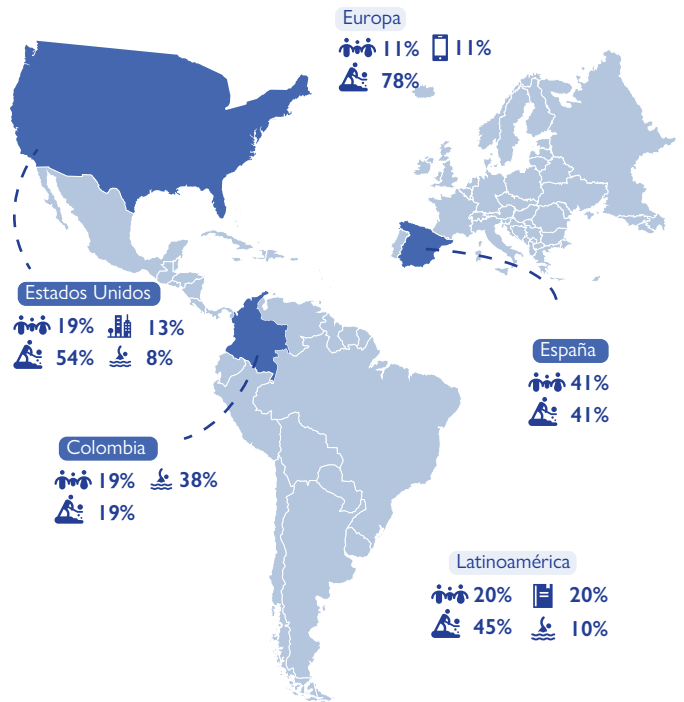
- A pie
- Bus nacional/internacional
- Transporte informal
- Aérea
- Auto particular
- Taxi

RAZONES Y RIESGOS DE VIAJE – POBLACIÓN ECUATORIANA EN DESTINO INTERNACIONAL

Mapa 6*. Razón elección país destino por región inicio viaje en Ecuador



Mapa 7*. Razón elección país destino por lugar destino



Oportunidades laborales



Reunificación familiar



Búsqueda mejores condiciones de vida



Estudios u oportunidades educativas



Violencia, inseguridad, persecución o conflicto



Turismo / Eventos



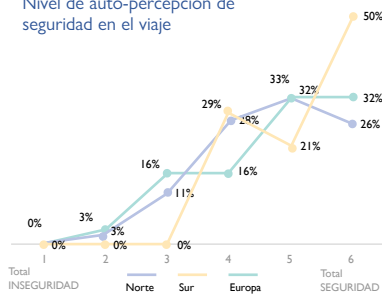
Relación pareja/matrimonio



Tiene contactos/conocidos

Región destino (100%)	Acompañamiento en el viaje			Información sobre rutas					
	Con grupo familiar	Con grupo no-familiar	Solo	Recibe o solicita información	Agencias transporte, viajes o visas	Familiares o amigos	Espacios públicos	Redes sociales o páginas internet	Otro
Norte	19%	22%	59%	64%	12%	64%	10%	12%	2%
Sur	14%	14%	72%	57%	0%	87%	0%	0%	13%
Europa	25%	13%	62%	77%	13%	67%	8%	8%	4%

Nivel de auto-percepción de seguridad en el viaje

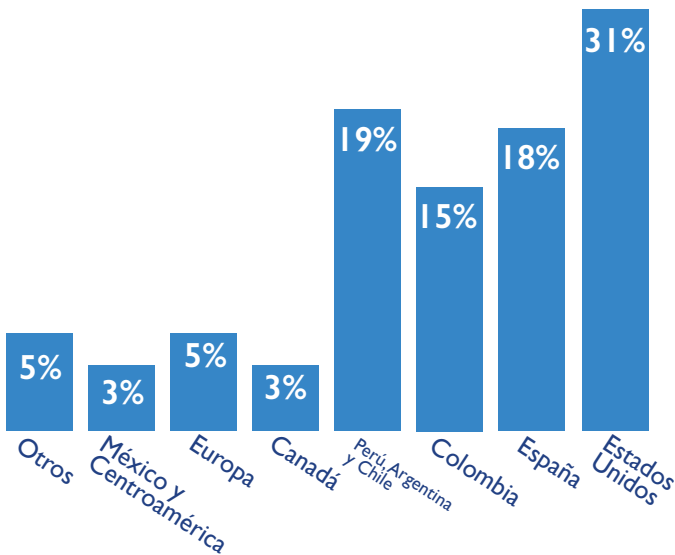


Protección

Región destino	Incidentes de violencia directos o indirectos			Visto NNA's no-acompañados durante su viaje
	Sí	Masculino (Sí)	Femenino (Sí)	Sí
Norte	20%	29%	11%	28%
Sur	14%	0%	29%	14%
Europa	17%	21%	13%	23%

POBLACIÓN ECUATORIANA QUE VIVIÓ EN EL EXTRANJERO

Lugar donde residió en el extranjero y origen en Ecuador

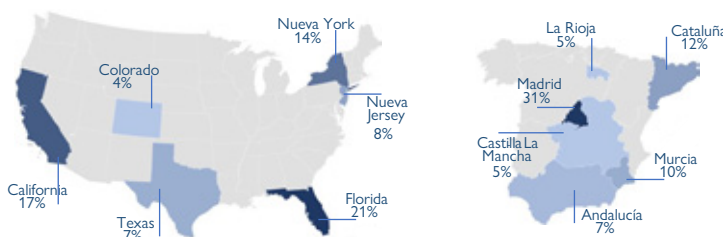


Origen antes de salir al extranjero (100%)

COLOMBIA	ESPAÑA	ESTADOS UNIDOS
12% - Costa Norte	2% - Costa Norte	1% - Costa Norte
24% - Costa Sur	33% - Costa Sur	28% - Costa Sur
12% - Sierra Norte	7% - Sierra Norte	1% - Sierra Norte
24% - Sierra Centro	40% - Sierra Centro	47% - Sierra Centro
12% - Sierra Sur	14% - Sierra Sur	22% - Sierra Sur
18% - Amazonía	2% - Amazonía	

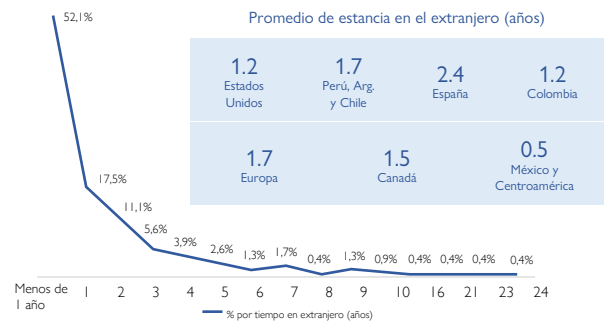
31% de la población ecuatoriana que declaró haber vivido en el extranjero en los últimos 5 años radicó en los Estados Unidos, y de ésta el 47% salió de la región Sierra Centro, 28% de la Costa Sur y 22% de la Sierra Sur. En los Estados Unidos, los principales estados de residencia de la población retornada ecuatoriana fueron Florida (21%), California (17%) y Nueva York (14%); siendo que el tiempo de estancia promedio fue de 1.2 años. En general, solo un 10% aproximado de la población ecuatoriana retornada declaró haber tenido una estancia de 5 años o más en el extranjero.

Principales destinos en Estados Unidos y España

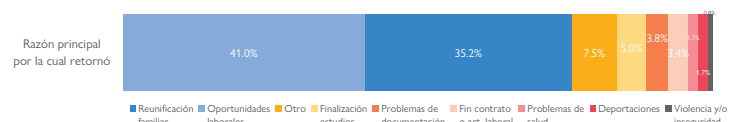


4 Otros destinos 31%

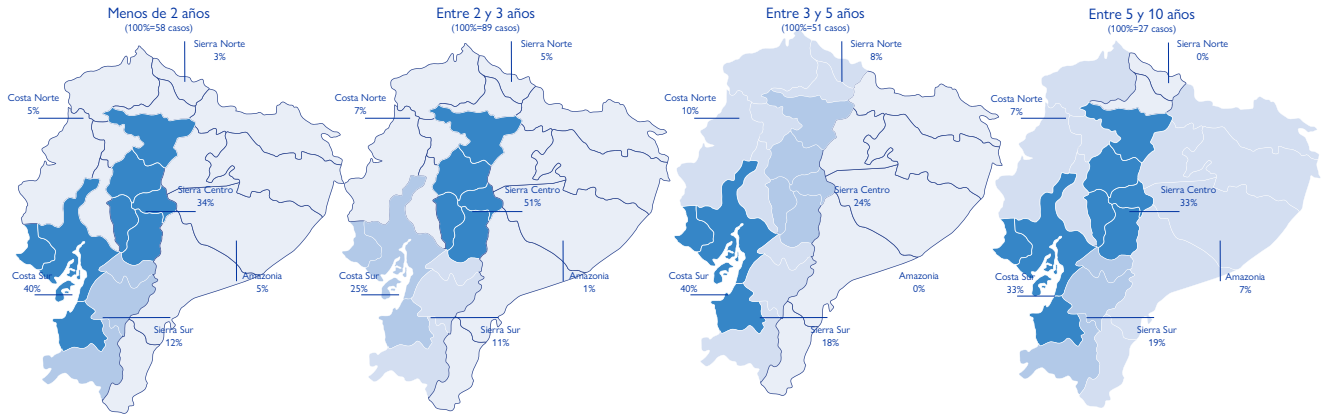
Tiempo en el extranjero



Razones de emigración y retorno



Porcentaje población ecuatoriana que vivió en el extranjero por región de origen y según años de haber emigrado



Características del viaje y riesgos

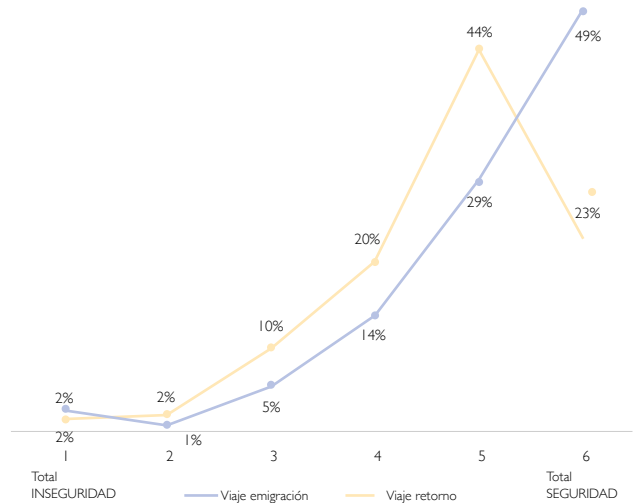
	Años de haber emigrado			
	Menos de 2 años	De 2 a 3 años	De 3 a 5 años	De 5 a 10 años
% Acompañamiento en viaje al país de destino (100%)				
Con grupo familiar	32%	26%	20%	26%
Con grupo no familiar	14%	13%	8%	4%
Solo	54%	61%	72%	70%

% Ingreso por cruce informal en país destino				
Total	10%	12%	6%	4%
Hacia Estados Unidos	16%	14%	n.d	n.d

n.d. = no disponible a raíz del bajo número de casos para el cruce representado.

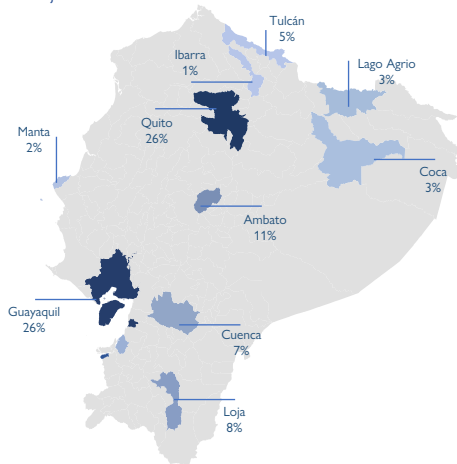
Un 6% aproximado de la población ecuatoriana retornada declaró como principal razón de su retorno problemas de documentación o deportaciones (arriba der.). Por su parte, entre la población que emigró hace de 3 a 5 años, la principal región de origen era la Costa Sur (40%); mientras que entre la población emigrada hace de 2 a 3 años la principal región de salida fue la Sierra Centro (51%) (arriba). Conforme se observa la evolución en el tiempo de haber emigrado, aumenta la proporción de población ecuatoriana que viajó con grupo familiar: de 26% entre los emigrados hace de 5 a 10 años, a 32% entre los emigrados hace menos de 2 años (izq.).

Nivel de auto-percepción de seguridad en el viaje

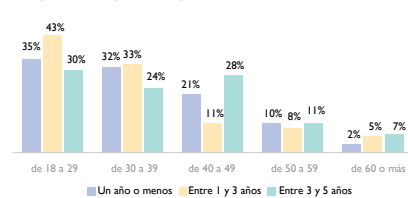


CARACTERÍSTICAS ACTUALES POBLACIÓN ECUATORIANA QUE VIVIÓ EN EL EXTRANJERO

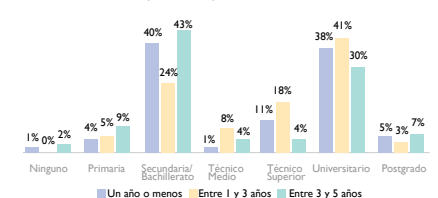
Distribución porcentual de población ecuatoriana que vivió en el extranjero



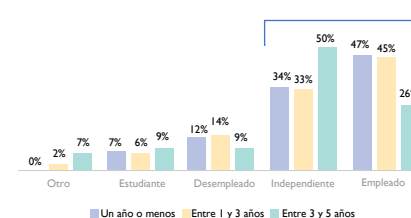
Grupo etario por tiempo de retorno a Ecuador



Nivel escolaridad por tiempo de retorno a Ecuador



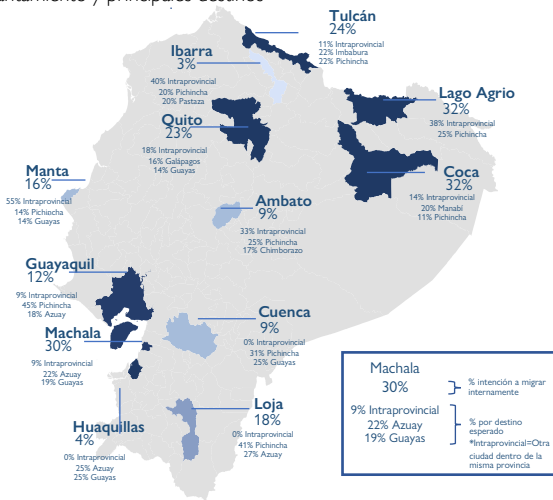
Ocupación y trabajo adecuado por tiempo de retorno a Ecuador



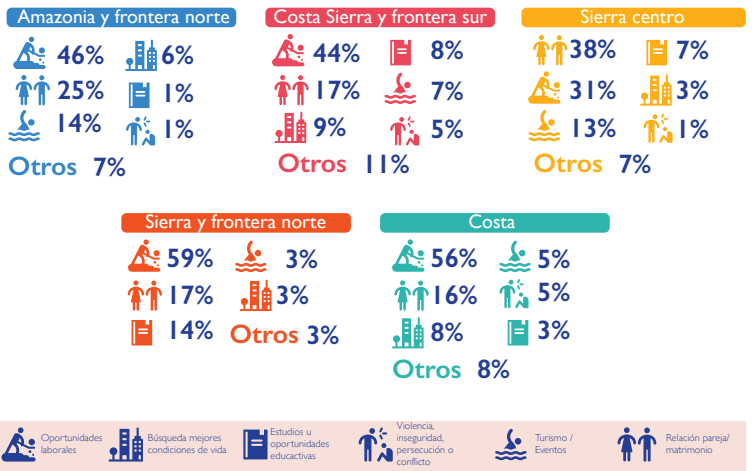
Adecuado		Inadecuado por salario	
39%	Un año o menos	3%	Un año o menos
49%	Entre 1 y 3 años	4%	Entre 1 y 3 años
26%	Entre 3 y 5 años	3%	Entre 3 y 5 años
Inadecuado por formalidad		Precario	
35%	Un año o menos	23%	Un año o menos
31%	Entre 1 y 3 años	16%	Entre 1 y 3 años
28%	Entre 3 y 5 años	43%	Entre 3 y 5 años



Mapa 11*: Porcentaje intención efectiva a emigrar internamente por cantón de levantamiento y principales destinos



Razones intención a migrar al interior por región monitoreo



ANÁLISIS TRANSVERSAL



33%

De la población ecuatoriana que se encuentra viajando al extranjero es también población retornada

74% entre 18 y 39 años	33% nivel universitario o superior
56% Tiene un trabajo precario	45% retornó hace 1 año o menos
Razón viaje	País destino
45% Oportunidades laborales 26% Reunificación familiar 12% Turismo o eventos 17% Otras	45% Estados Unidos 17% España 19% Colombia 19% Otros
País en que vivió	Razón por la que retornó
43% Estados Unidos 21% España 17% Colombia 19% Otros	50% Reunificación familiar 38% Oportunidades laborales 7% Finalización estudios 5% Otras
Lugar de inicio del viaje	67% Recibe información sobre rutas a seguir
43% Sierra centro 33% Costa sur 7% Sierra sur 17% Otros	68% de familiares o amigos 14% de agencias transporte o viaje 11% en redes sociales 7% en espacios públicos



38%

De la población ecuatoriana que es retornada tiene intenciones de migrar al extranjero en los siguientes 12 meses

71% entre 18 y 39 años	42% nivel universitario o superior
30% Tiene un trabajo precario	46% retornó hace 1 año o menos
Razón intención migrar	País esperado destino
61% Oportunidades laborales 19% Reunificación familiar 10% Mejores condiciones vida 10% Otras	58% Estados Unidos 17% España 11% América del sur 14% Otros
País en que vivió	Razón por la que retornó
40% Estados Unidos 15% España 14% Colombia 31% Otros	43% Reunificación familiar 22% Oportunidades laborales 11% Documentación/deportaciones 24% Otras
Lugar de monitoreo	42% Sabe o ha escuchado de personas que ofrecen cruzar o entrar a otros países sin pasar puntos formales o control
42% Sierra centro 36% Sierra y frontera sur 13% Costa 9% Otros	

*Nota: Los mapas incluidos en este documento son únicamente para fines ilustrativos. Los límites, nombres y designaciones utilizadas, no implican respaldo o aceptación oficial por parte de la OIM.

